



АССОЦИАЦИЯ НОВАТОРСКИХ ГОРОДОВ

**Второй Конгресс  
Ассоциации новаторских городов**  
ПЛЁС. ЛЕВИТАНОВСКИЙ КУЛЬТУРНЫЙ ЦЕНТР



HIDDEN RUSSIA  
ПОТАЁННАЯ РОССИЯ

# Плётский вестник

ГОРОДСКАЯ ГАЗЕТА



1-8 НОЯБРЯ 2012 ГОДА | №44 (45) | ООО «ИЗДАТЕЛЬСКИЙ ДОМ ПЛЁССКИЙ ВЕСТНИК»

Газета издаётся  
с декабря 2011 года



## КОНГРЕСС

Плёт – пример  
для страны

3



## НОВОСТИ

Первая победа

5



## НА ОХОТУ

На барсука

8

# НОВОЕ СЛОВО В ТУРИЗМЕ

«Конгресс Ассоциации новаторских городов России открылся в знаменитом волжском городе Плёсе», – начало свой репортаж ИТАР-ТАСС. Новость из Плёса в считанные минуты была подхвачена и распространена десятками информагентств, телеканалов, газет, журналов, информационных порталов, лент новостей.

В рамках Конгресса впервые развёрнуто представлен новаторский проект «Потаённая Россия». Он основан на опыте Плёса и трактует плётский пример как пособие для территорий России, стремящихся стать более привлекательными для жителей и туристов и заинтересованных в развитии нового для России явления – ответственного туризма.

Продолжение на стр. 3, 4, 5.



## НАУКА В МЕЖСЕЗОНЬЕ

Поздняя осень – период передышки для людей, работающих в туристической сфере, включая и сотрудников музея Левитана. Туристов стало меньше, появилось время для начала нового научного исследования, доведения до ума незавершённого труда.

Так, директор Дома-музея О.В. Наседкина готовит для печати в журнале «Русское искусство» материал, посвящённый 40-летию музея. Для сборника докладов конференции «Левитановские чтения» Ольга Викторовна написала работу «Левитан и западноевропейская живопись».

Кроме того, у директора Дома-музея на подходе материал о Бирчанских – родственниках Левитана по линии сестры Терезы...

Интереснейший труд готовит Л.М. Лебедева. Она изучает архив деда – знаменитого хирурга Е.И. Лебедева. Среди писем хирурга есть и те, что Евгений Иванович адресовал Сталину – с предложениями сделать Плёс детским курортом. Переписка датирована 1898-1946 годами. Из этого периода Любовь Михайловна пока изучила только первые 13 лет... Каждое письмо – штрих к богатому историческому полотну Плёса.

В руках сотрудницы Дома-музея Л.В. Ищенко копия дневников С.П. Кувшинниковой, которую прислал-таки Российский госархив. Лариса Валентиновна – первый человек, который вчитывается в строки, рассказывающие о неизвестных моментах жизни Софьи Петровны.

Электронный каталог работ И.И. Левитана в музеях и частных собраниях составляет И.В. Достапова. Если учесть, что в настоящее время известны 986 картин Исаака Ильича, то следует признать, что на долю Инессы Васильевны выпал большой труд.

Межсезонье. А в Доме-музее – горячая пора.

## КОФЕЙНЯ

Софьи Петровны Кувшинниковой

*Мы сами печём  
наши торты!*

Советская Набережная, 33



## НОВОСТИ

### Первая победа

В Иванове прошла областная спартакиада по легкоатлетическому кроссу. Среди участников соревнований были и учащиеся Плёсского аграрного колледжа. Татьяна Зубова, студентка первого курса по специальности «Туризм», в забеге на 500 метров заняла первое место, пробежав это расстояние за 1 минуту 41 секунду.

Лёгкой атлетикой Татьяна начала заниматься с седьмого класса. Но до поступления в колледж участия в соревнованиях не принимала.



– Мне нравится заниматься спортом, люблю бегать на свежем воздухе. Это мои первые соревнования и моя первая победа! – делится впечатлениями Татьяна.

## СЕЛЬСКИЕ НОВОСТИ

### Утёс отпраздновал День села

В МИНУВШИЕ ВЫХОДНЫЕ «ПЛЁССКИЙ ВЕСТНИК» ПОБЫВАЛ НА ПРАЗДНИКЕ – ДНЕ СЕЛА В УТЁСЕ. НЕПОДДЕЛЬНОСТЬ И ИСКРЕННОСТЬ ЭТОГО ПОЧТИ ДОМАШНЕГО ТОРЖЕСТВА ПРОСТО ПОДКУПИЛА.



С начала с краткой поздравительной речью выступил заместитель главы администрации Плёса И.О. Картошка. А после официальной части началось шоу.

На празднике не было езжих звёзд шоу-бизнеса. Разве что студент Плёсского агроколледжа Батыр исполнил популярные песни. А в остальном жители села раз-

влекали и веселили себя сами.

Девушки мерялись осиними талиями, мужчины – кулаками и размером обуви. Хор «Сударушка» исполнял известные песни на стихи собственного сочинения. Каждое выступление сопровождалось одобрительными, а порой и восторженными аплодисментами.

В прошлом номере нашей газеты мы опубликовали карту и краткие сведения о сёлах и деревнях Республики Плёс. Утёс, пожалуй, более чем другие провинции богат на события культурной жизни. И эти события генерируют сами жители, их неформальные лидеры – сотрудники местного дома культуры.

Фото Анастасии ВАЛИАХМЕТОВОЙ

## Экскурсионное бюро подвело итоги



10 октября в Плёс был последний в этом сезоне пассажирский теплоход «Фрунзе». Навигация для грузовых судов будет открыта, пока не замёрзнет Волга. Предположительно она продлится до 15-17 ноября, в зависимости от погоды, - сообщил «Плёсскому вестнику» капитан рейда Вячеслав Геннадьевич Сухоруков.

Плёсский флот с 1 ноября тоже встаёт на зимовку.

По итогам сезона этого года в Плёсе было 200 заходов

крупных круизных теплоходов - на 100 судозаходов меньше, чем в прошлом.

По данным экскурсионного отдела Плёсского музея-заповедника, количество туристов с круизных теплоходов, заказавших экскурсии в бюро в этом году сократилось почти в 2 раза. Если в 2011 году их было 14 797, то в этом году – всего 8363 человека. Полученный доход сократился более чем на 200 тысяч рублей.

Иностранцами туристами не было заказано ни одной экс-

курсии. Кроме того, выяснилось, что год назад туристов из-за рубежа в Плёс доставлял каждый третий теплоход, а в нынешнем сезоне таких теплоходов было (по разным данным) всего два или три.

Для сравнения мы поинтересовались другими цифрами: сколько посетителей принял Дом-музей И.Левитана в 2011-м и 2012-м годах? Оказалось, соответственно 43355 и 44931 человек. То есть, количество туристов выросло более чем на полторы тысячи человек.

### Воскресенский храм готовят к открытию



Генеральный подрядчик, проводивший восстановление Воскресенского храма, начал сворачивать строительный лагерь. Первые шесть вагончиков-временок, в которых строители размещались в течение трёх лет, с помощью крана перекевали на автоплатформы и покинули Плёс.

По словам отца Анастасия, строителям потребуется, вероятно, ещё два захода, чтобы увезти оставшиеся вагончики. А тем временем на территории обновлённого собора ведутся завершающие работы – оборудуются отместки, укладывается брусчатка.

### Сердце отдаём детям

Детский сад № 2 «Радуга» отметил 25-летний юбилей. Это значимое событие в жизни города, ведь именно здесь каждый маленький житель Плёса получает свой первый опыт общения в коллективе.



С начала основания детского сада здесь работают незаменимые люди, такие как воспитатели Т.Н. Савельева и Л.А. Рыбакова, педагог-психолог С.В. Смирнова. Более 20 лет преданы работе воспитатель первой ясельной группы О.П. Крюкова, музыкальный руководитель О.В. Серова.

Поздравляя коллектив дет-

ского сада с таким праздником, пожелания должны быть полны надежд и начинаний, ведь с этого порога начинается новая жизнь малыша. Пусть эти стены воспитают ещё не один выпуск дошколят!

Заведующая детским садом «Радуга» Светлана Леонидовна ЕРШОВА

## СЛУЖБЫ В ХРАМАХ



### Успенский Собор (1699)

02.11 – с 16 час. Всенощное Бдение.  
03.11 – с 8.30 час. Литургия. Димитриевская родительская суббота. с 16 час. Всенощное Бдение.  
04.11 – с 8.30 час. Литургия. Неделя 22-я. Иконы Казанской.



### Церковь Воскресения Словущего, с. Толпыгино (1670)

03.11 – с 9 час. Литургия. Димитриевская родительская суббота.  
04.11 – с 9 час. Литургия. Неделя 22-я. Иконы Казанской.



### Свято-Никольский женский монастырь, г. Приволжск (1779)

Собор в обители открыт с 6.30 до 18.00 во все дни. Службы проходят каждый день с 8.30 и с 16 час.



### Спасская церковь (1682)

03.11 – с 9 час. Литургия. Димитриевская родительская суббота.  
04.11 – с 9 час. Литургия. Неделя 22-я. Иконы Казанской.



### Крестовоздвиженская церковь, с. Красинское (1760)

02.11 – с 17.30 час. Всенощное Бдение.  
03.11 – с 8.30 час. Литургия. Димитриевская родительская суббота. с 17.30 час. Всенощное Бдение.  
04.11 – с 8.30 час. Литургия. Неделя 22-я. Иконы Казанской.



### Воскресенская церковь (1817)

03.11 – с 9 час. Литургия. Димитриевская родительская суббота. с 16 час. Всенощное Бдение.  
04.11 – с 9 час. Литургия. Неделя 22-я. Иконы Казанской.

Продолжение. Начало на стр. 1.

# Плёт – пример для страны

В Левитановском культурном центре царило оживление. Сопричастность важному и масштабному историческому событию добавляла участникам Второго конгресса Ассоциации новаторских городов волнения. В этот день, 25 октября, из Плёса свой путь по стране начал новаторский проект «Потаённая Россия». А Плёс признан родиной нового подхода к развитию туризма. Это не без удовольствия отметил в своём докладе губернатор Ивановской области М.А. Мень.

– Я поддерживаю плёских инвесторов по развитию проекта «Потаённая Россия». В нём мне особенно нравится то, что наряду с заботливым сохранением исторического облика Плёса и его окрестностей в качестве образца «ответственного туризма» присутствуют предложения по кардинальному расширению туристически обустроенной территории, развиваемой под брендом «Плёс». Мы с инвесторами такой подход называем «ответственный туризм», когда основной акцент делается не на лубочном позиционировании российской провинции, а на сочетании духа нашей страны XIX века, наследия Левитана, Шаляпина, волжских видов с современной инфраструктурой гостеприимства, сетью ресторанов и кафе, современными спортивными развлечениями, – пояснил губернатор. – «Ответственный туризм» гораздо теснее, нежели традиционный, связан с обустройством городских и сельских поселений. Этого на сегодняшний день не хватает многим туристическим центрам нашей страны.

Мощный толчок развитию Плёса, по мнению М.А. Мень, дали зимние виды спорта. Если раньше Плёс был курортом одного сезона (летнего), то сегодня это город, в котором можно пребывать круглый год. Во всяком случае, зимой гостей ждут два горнолыжных склона (тре-



тий – для фристайла – строится) и масса культурных событий, подкреплённых развитой инфраструктурой гостеприимства: кафе, рестораны, отели, которые теперь не закрываются на зиму.

В своём докладе М.А. Мень сделал особенную ремарку, суть которой сводилась к тому, что Плёс часто упрекают в пристальном внимании со стороны первых лиц государства. Якобы именно этот факт является причиной успеха. Губернатор мог согласиться с этим лишь отчасти. Ведь первые лица государства бывают и в других городах страны. Однако именно Плёс стал лабораторией ответственного туризма, где рождается новый национальный туристический бренд «Потаённая Россия».



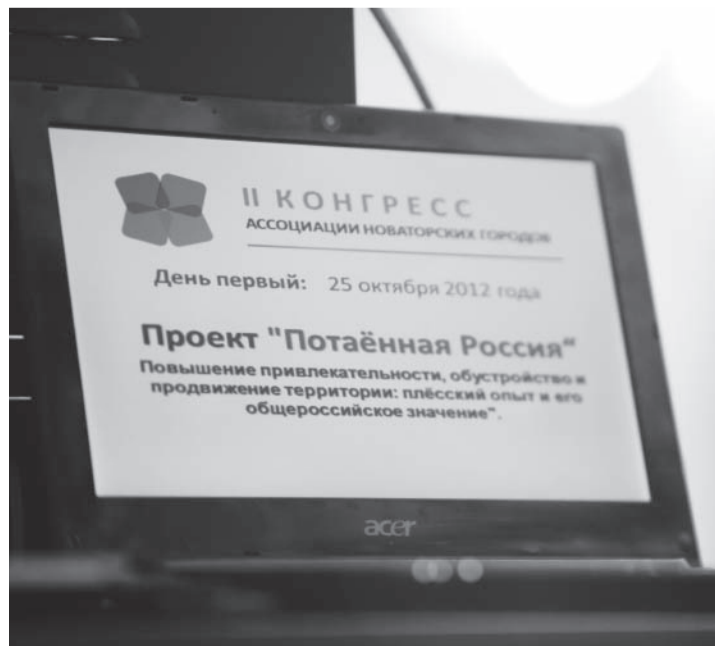
«*«Ответственный туризм» гораздо теснее, нежели традиционный, связан с обустройством городских и сельских поселений. Этого на сегодняшний день не хватает многим туристическим центрам нашей страны.*

Губернатор сравнил Плёс с Давосом, отметив, что Давос «не сильно круче» нашего города. Сравнение с Каннами тоже воодушевило участников Конгресса. Ведь Канны были захолустным городком, пока Каннский кинофестиваль не стал кинофестивалем №1 в мире. С Плёсом и его календарём событий, включающим и кинофестиваль «Зеркало», и «Льняную палитру», и Левитановский фестиваль классической музыки, можно провести множество аналогий.

Руководствуясь передовым зарубежным опытом ответственного туризма, Плёс творчески развивает эту современ-

ную идеологию и технологию и впервые в мире применяет её комплексно и последовательно, претендуя на роль всерос-

сийской лаборатории развития туристической отрасли. Таков был главный посыл Второго конгресса, в котором приняли участие представители и развитой туротрасли Санкт-Петербурга, и перспективного Соль-Илецка (Оренбургская область), и не избалованной туризмом Башкирии. Особо нужно выделить заглядывающие в своё туристическое будущее ядерные центры России.





# Опыт Плёса

Одним из основных докладчиков на Форуме был руководитель проекта «Потаённая Россия» А.В. Шевцов. Его тщательно продуманная речь обрекала участников Конгресса на абсолютное понимание предмета. Все, включая представителей наукоградов и «ядерных городов», были увлечены важностью, прозрачностью и понятностью идей «Потаённой России».

Все эти идеи были объединены в семь, как автор сам их назвал, парадоксальных правил, озвучив которые, Алексей Владиславович тут же прокомментировал их и снабдил иллюстрациями.

## Правило первое – минимум вмешательства.

– Высшая степень роскоши для Плёса – это жить так, как жили плесяне, мещане, купцы, т.е. типичные плёсские жители дореволюционного времени, до уплотнения и выселения, в типичном старинном, скромном доме, но с современными удобствами. Это гораздо лучше подходит Плёсу, чем строительство отеля Хилтон с типовой стандартной отделкой.

## Второе парадоксальное правило – культивирование отличий.

В качестве близкого примера был приведён противоположный берег Волги, принадлежащий Костромской области.

– Если вдруг Костромская область соберётся строить у себя зеркальное отражение Плёса, то это будет проигрышной стратегией, потому что тот Плёс будет просто копией, второсортным впечатком. Но если Костромская область догадается сказать, что у вас набережная, а у нас никакой набережной нет, а только смородина, малина, экология, тишина, покой, то ещё неизвестно, где будет дорожка сотка земли.

## Преувеличение масштаба.

Третье правило диктует необходимость замечать мелочи, не пренебрегая ими. Надо смотреть на мир, как будто через увеличительное стекло, делать мир более детальным и подробным, чем при беглом экскурсионном осмотре.

## Жизнь важнее туризма.

С точки зрения ответственного туризма, уверен руководитель проекта «Потаённая Россия», очень важно, чтобы польза от туризма была ясно видна для местного населения. И если какие-то мероприятия понижают качество жизни местных жителей, то это служит с точки зрения ответственного туризма явным указанием на то, что этих мероприятий быть не должно.

## Осмысленность праздников.

В Плёсе разработан календарь событий, календарь праздников. Может быть, этим Плёс отличается от многих других городов, которые интуитивно проводят день города, потому что его надо проводить. В Плёсе же праздники и фестивали осмысленны и работают на укрепление бренда.



“ Если вдруг Костромская область соберётся строить у себя зеркальное отражение Плёса, то это будет проигрышной стратегией, потому что тот Плёс будет просто копией, второсортным впечатком.”

## Обоснованность мифов.

Иллюстрируя это правило, Алексей Владиславович рассказал о своей встрече с почётным гражданином Плёса, историком Е.Н. Закаменной. Именно она поведала об улице XVIII века, которая была застроена и никто о ней уже не помнит. Но миф тщательно вмонтирован в историческую ткань города, и теперь ни у кого не возникает сомнений,

что сегодняшняя Калашная улица проходит точно в том месте, где проходила и старинная.

## Географические открытия.

Ответственный туризм предполагает пешие или велосипедные прогулки в ближайший лес, в ближайшее село или деревню, требует внимательного изучения родной земли. Нужно взять велосипед и проехать, скажем, в Миловку (докуда пустят). Не сидеть на одном месте, а путешествовать, знакомясь с местными жителями, делая для себя малые географические открытия

Особое оживление в зале вызвала цитата из американского журнала «Путешествия и досуг». В 2010 году журнал включил Плёс в перечень 25 курортных местечек Европы, не испорченных туризмом: «Когда русские олигархи хотят отдохнуть за городом, они едут в Плёс. К счастью, он не утратил своего славянского очарования: пахнет дымком от русских печей, на улице торгуют волжскими копчёными лещами, местные бабушки несут корзины лисичек мимо старых купеческих домов». Описанная американцами плёсская идиллия и есть то, что нужно бережно хранить.

## КАК ПРОДАВАТЬ ХОЛОД

Исчерпывающее знание предмета обсуждения продемонстрировал заместитель руководителя Ростуризма Д.В. Михеев. В своём достаточно объёмном выступлении он объединил самые новаторские идеи развития туристической сферы в России. Дмитрий Владимирович рассказал об идеях, которые при ближайшем рассмотрении оказываются не такими уж парадоксальными. Так, например, в Якутии научились «продавать холод» – то, чего в Якутии очень много... как и алмазов.

Дмитрий Владимирович назвал фирменный якутский фестиваль – Бриллиантовая неделя, который собирает весь бриллиантовый мир на вечной таёжной мерзлоте:

– К этому фестивалю они делают скидки на свои алмазы, что привлекает в Якутию много людей, желающих купить эти алмазы.

Плёсу же один из главных специалистов страны по развитию туризма рекомендовал развивать «экономику впечатлений» – когда впечатления от города и есть туристический продукт.

– Плёс стал одним из самых упоминаемых городов России. Уверенно можно говорить и о том, что этот город – один из самых востребованных на внутреннем туристическом рынке, – добавил Д.В. Михеев к своему выступлению.

Позже, на встрече с журналистами, он ещё не раз высоко оценил и проект «Потаённая Россия», и Плёс, откуда он начался.



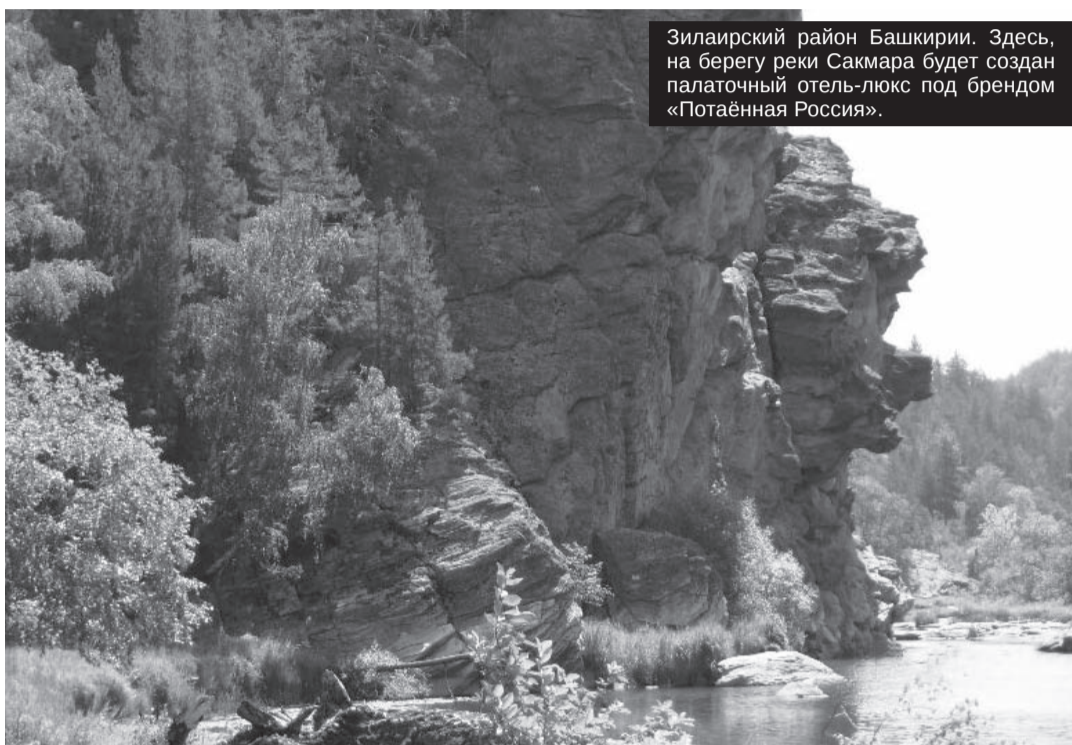
# Гости издалека

ПРОЕКТ «ПОТАЁННАЯ РОССИЯ» УЖЕ НА НАЧАЛЬНОМ ЭТАПЕ РАЗВИТИЯ ОБЪЕДИНИЛ ПЛЁС С ОРЕНБУРЖЬЕМ, ГДЕ В РАМКАХ ИДЕОЛОГИИ ОТВЕТСТВЕННОГО ТУРИЗМА РЕАЛИЗУЮТСЯ НЕКОЛЬКО ПЕРСПЕКТИВНЫХ ПРОЕКТОВ.

В составе оренбургской делегации были заместитель министра экономического развития Оренбургской области В.И. Баширова и глава администрации г. Соль-Илецка Н.А. Першин. Интерес оренбуржцев к плёсскому опыту оказался прямолинейным. Область имеет уникальный курорт с солёными и грязевыми озёрами – аналогами Мёртвого моря в Израиле. Природные лечебные факторы – высокое содержание солей брома, хлора, сульфидов в водах озёр, сухой и жаркий климат. Это делает Соль-Илецк уникальным бальнеологическим курортом. Однако на нынешнем этапе вектор его развития нуждается в корректировке. Знания и

идеи, почерпнутые на Втором конгрессе Ассоциации новаторских городов, помогут это сделать.

Близким соседом Оренбургской области является республика Башкортостан, в частности Зилаирский район – красивейшее место с великолепными ландшафтами. Именно этот район является поставщиком знаменитого земляничного варенья и трав для чая «Шульган-Таш», столь популярного среди плёсских туристов и дачников. Представитель района О.В. Михайлов с большим вниманием отнёсся и к ответственному туризму, призванному сохранить местные традиции и колорит, природе родного края.



Зилаирский район Башкирии. Здесь, на берегу реки Сакмара будет создан палаточный отель-люкс под брендом «Потаённая Россия».

Для гостей из Оренбурга и Башкортостана, по их признанию, участие во Втором конгрессе Ассоциации новаторских городов имеет особое значение.

– Уникальный опыт Плёса полезен как для всех начина-

ний туристской направленности, так и для дальнейшего развития нашего края, – резюмировала В.И. Баширова.

## ДОСТОЯНИЕ ПЛЁСА

Главным достоянием Плёса руководитель проекта «Дом будущего» (медиа-холдинг «Эксперт») С.Е. Журавлёв назвал способность живущих здесь людей гордиться своим городом и придумывать, придумывать... Это слово Сергей Евгеньевич повторил шесть раз, желая особо подчеркнуть неистощимый запас энергии, генерируемой горожанами:

– Мы вступаем в эру пресыщенности впечатлениями. Плёс же держит марку производителя сильнейших впечатлений. Сохранить и приумножить комфортные условия для жизни местного населения – одна из миссий проекта «Потаённая Россия». Он учит провинцию гордиться жизнью в России.



## Сладость Потаённой России



Губернатор Ивановской области М.А. Мень фотографирует торт «Потаённая Россия».

В один из перерывов в работе Конгресса, когда участники вышли в холл Левитановского культурного центра попить чаю и обсудить в кулуарах только что сказанное докладчиками, их ждал более чем приятный сюрприз – 10-килограммовый торт «Потаённая Россия».

Его по случаю приготовила и украсила талантливый шеф-кондитер, автор лучших плёсских пирогов и десертов Татьяна Юрьевна Чернова. В зале ещё звучали речи, когда Татьяна Юрьевна накладывала на поверхность торта последние штрихи. И вот гости, увидев это

грандиозное сооружение кондитерского гения, достали телефоны и смартфоны, защёлкали фотоаппаратами. Уже через минуту социальные сети пополнились изображениями торта Hidden Russia (Потаённая Россия), а ещё через десять минут он был с аппетитом съеден.

## СЕЗОН ОХОТЫ

Наум ДАРЕГИН

# На барсука



На улице заснежило, похолодало, но настоящим охотникам это лишь добавило азарта. С наступлением зимы охотничий сезон не прекращается, а продолжается – зверя теперь выслеживать и преследовать интереснее. Заяц, кабан, лиса, лось – каких только следов не разглядишь в лесу!

И пока зимняя стужа окончательно не загнала лесных жителей в укрытия, «Плёмский вестник» спешит рассказать с помощью нашего осведомлённого консультанта Андрея Мосина об охоте на зверя, в котором соединились хищник и носитель меха, необычный окрас и подземное существование, небольшая величина и солидные запасы жира.



## Особенности

- Мясо барсука съедобно.
- На барсука существует несколько способов охоты: с норными собаками, с лайками, на засидках, с капканами.
- В нору за барсуками идут таксы и жесткошерстные фокстерьеры.
- При охоте с лайками охотники удостоверяются, что барсук ушёл на поиски пищи, и спускают собак. Пока лайки ищут зверя, охотники закрывают все отнорки. Когда собаки найдут зверя, охотники спешат к месту.

• При охоте на засидке охотники устраивают в 15-20 шагах от нор нечто вроде загородки. Если возле норы есть подходящее дерево, то кто-то взбирается на него.

• Стреляют в зверя, когда он, выйдя из норы, отдаляется от неё не менее чем на 10 шагов, иначе раненый барсук моментально уйдёт обратно в нору.

• Капкан должен быть сильный – двухпружинный и лучше рамочный. Капкан устанавливают у нор, на барсучьих тропках или возле их «нужников».

• Чтобы зверь не утащил капкан в нору, капкан привязывают к дереву или железному штырю.

## О звере

• Барсук относится к отряду хищных, но, как и медведь, он менее плотояден, чем остальные хищники.

• У барсука сильно развиты слух и обоняние, но при этом он несколько близорук. Барсуки очень чистооплотные животные. Они не гадят у своих нор, а устраивают «нужники» метрах в 100 от них.

• Барсук замечательно приспособлен для подземного образа жизни.

• Со второй половины лета барсуки начинают накапливать жир. К осени – к моменту начала охоты на них – барсуки очень жирные, а ко времени залегания в нору они сплошь залиты толстым слоем сала.

• Отдельные особи

дают до шести килограммов целебного жира.

• В ноябре, к моменту выпадения снега, барсуки залегают в нору, а выходят из нор в марте – в начале апреля. Норы барсуков представляют собой сложные лабиринты ходов. Иногда барсучья нора имеет три уровня и несколько отнорков.



## Время и место охоты

• Барсука ищут осенью в оврагах, перелесках, на буграх и в лесных завалах. На территории Республики Плём барсук встречается в окрестностях деревень Миловка, Климово, Козлово, Орешки.

• Охота с лайками проводится в августе-сентябре, когда барсук далеко удаляется от своих нор. Лучшее время – сумеречное, когда в лесу совсем темно.

• На засидки же луч-

ше всего ходить в лунные ночи.

• Не редки случаи, когда зимой во время оттепели барсук выбирается из норы, чтобы сменить подстилку.



## Оружейный арсенал



Для точной стрельбы в темноте используется электрический фонарь, который закрепляется под стволами ружья.



На барсука используют патроны с дробью № 1 или № 2. Барсук очень крепок на рану.



Выскочившего из норы барсука можно добить с помощью трёхзубой рогаки.



# Жарко натопленная Таёжная баня

при отеле «Фортеция Русь»

- Купание в студёной воде Чувилькина ключа после посещения парной.
- Травяной чай на веранде.

Плём, ул. Ленина, 90, отель «Фортеция Русь»  
Тел.: (49339) 4-37-81, 8-961-116-66-35, 8-960-503-15-05

# Навстречу Хэллоуину

## Древние страшилки



Изысканно-монокромная, тёмная, стылая, очаровательно-жуткая в своей безнадёжности и звенящей тишине плёсская поздняя осень. Благословенное время для нелюдимых писателей, запирающихся в эти октябрьско-ноябрьские дни на своих дачах и пишущих, надо полагать, романы ужасов. Пустынно. Просторно. Сжимающие Плесь объятия лесов становятся прозрачными и призрачными.

В мире наступает время Хэллоуина.

А в Плесе наступает время страшных сказок, читаемых непременно на ночь, на старинной, доставшейся вам от предков или купленной по счастливому случаю даче, вокруг которой по-хорошему запущенный и просторный сад, а из окна мезонина видна свинцовая полоса холодной Волги. И хорошо, когда вдруг еле слышно скрипнут широченные дореволюционные половицы или ни с того ни с сего откроется старинная двустворчатая дверь из спальни в смежный с нею кабинет покойного деда. Или (когда по-настоящему повезёт) из-за очередной дачной стройки или из-за упавшего старого тополя во всём нижнем городе вырубится электричество, и вы сможете наслаждаться пугающим дачным чтением с максимальным эффектом – при неверном свете свечи или при неярком воровском луче походного фонарика.

Но на этот раз брошюра из серии «Плётское дач-

ное чтение» предлагает нашей просвещённой публике провести жуткие вечера Хэллоуина совсем не так, как это привыкли делать жертвы и адепты массовой культуры. Никаких банальных страшилок. Вместо них – научная работа, посвящённая мистическим существам в Китае X-XIII веков, дотошно разбирающая три страшных рассказа эпохи Сун. Автор – филолог-китаист, студентка Института стран Азии и Африки МГУ имени Ломоносова Анастасия Шевцова.

Жена-призрак, жена-оборотень и жена-певичка – вот главные персонажи этих трёх историй. Но от чтения этого научного труда неженатым и незамужним, думаю, тоже станет не по себе.

А. Славин

P.S.

Приобрести брошюру можно в Кофейне С.П. Кувшинниковой или в редакции «Плётского вестника».

**Приобрести Второе издание (исправленное и дополненное) можно:**

- в редакции газеты «Плётский вестник»
- в Кофейне С.П. Кувшинниковой
- в магазине антиквариата и подарков «Старый дачник»
- в магазине «Плётский лещ»
- в ресторане-пироговой «Печём-Коптим»
- в магазине «Плётские сувениры» на Торговой площади.

### ОБЪЯВЛЕНИЯ

#### НОМЕРА И КОМНАТЫ

##### НИЖНИЙ ПЛЁС

##### НАБЕРЕЖНАЯ

**Отель «Фортеция Русь» предлагает номера и коттеджи.**

Расположен в районе престижных дач и резиденций. Двадцать двухместных номеров, а также несколько двух- и трёхкомнатных.

Цена проживания от 2500 руб. в сутки за номер.

Телефон/факс: 8 (49339) 4-37-81; +7-961-116-66-35.

E-mail: fortetia-plios@mail.ru.

**Гостевой дом «Волжская дача». Ул. Горького, дом 9.**

Стоимость проживания от 3000 руб. за номер.

Тел. 8 910 981 7815

**Квартиры на набережной р. Волга и дебаркадера. Ул. Советская, дом 19.**

Стоимость проживания от 3500 руб. в сутки за номер.

Тел. 8 962 157 9998.

##### ЗАРЕЧЬЕ

**Дом-отель «Волга-Volga». Ул. Спуск Горы Свободы, дом 12-б.**

Проживание от 3600 руб. за номер.

Тел. 8 962 163 3942.

##### ВЕРХНИЙ ПЛЁС

##### ТРОИЦКАЯ СЛОБОДА

**Гостевой дом «Частный Визит». Ул. Горная Слобода, дом 7.**

Стоимость проживания от 7500 руб. за номер, включен завтрак, обед (или ужин – на выбор).

По предварительной заявке.

Тел. 8 920 343 2998.

**Гостевой дом «Нескучный**

сад». Ул. Льва Толстого, дом 30.

Стоимость проживания от 3500 руб. с человека (полный пансион).

Тел. 8 915 831 8198.

##### ДАЧА НА ОСЕНЬ

##### НИЖНИЙ ПЛЁС

##### НАБЕРЕЖНАЯ

**«Вечерний звон» – ул. Ленина (б. Воскресенская).**

**Бревенчатый дом 1929 года постройки**, состоит из двух половин, каждая со своей ванной комнатой (с душем) и с отдельным входом.

Спальня с двуспальной кроватью и великолепным видом на Воскресенскую церковь XIX века.

Малая спальня с односпальной кроватью. Гостиная с видом на Волгу.

Причалное место и для катера (в новой марине Плётского яхт-клуба).

Могут проживать до 5 чел.

**По вопросам бронирования звоните:**

**Телефон/факс: 8 (49339) 4-36-62**

**Мобильные телефоны служб приёма: +7 961-119-34-56, +7 903-889-35-55**

##### Контактная информация:

Старинные дачи «Соборная слобода», Россия, 155555, Ивановская область, Плесь, Советская набережная, 27, офис 1

**Электронный адрес для справок и бронирования: s.sloboda@mail.ru**

##### ПРОДАЖА ДОМОВ В ПЛЁСЕ

##### НИЖНИЙ ПЛЁС

##### ЗАРЕЧЬЕ

##### На берегу Шохонки

**1-эт. бревенчатый дом** в исторической части города (ул. Спуск Горы Свободы) полностью готовый к проживанию, общ. пл.70 кв.м., с

кухней-столовой, двумя спальнями, гостиной комнатой, большим санузелом. Участок 10 соток: беседка, летняя терраса для барбекю, хозяйственная постройка (с возможностью устройства бани), стоянка на 2 машины.

Обр. по тел. (49339) 4-38-46, 89051058497

##### НАБЕРЕЖНАЯ

**Половина старинного, тщательно отреставрированного жилого двухэтажного дома** (первый этаж каменный, второй деревянный), общей площадью 102 кв.м. с земельным участком 410 кв.м. и напротив расположенным земельным участком площадью 255 кв.м. (сад). Дом полностью готов к проживанию, декорирован, располагает кухней-столовой со сводчатым кирпичным потолком, гостиной, двумя спальнями и двумя санузлами. История дома отмечена тем, что в нём родился знаменитый киноактёр Лев Борисов. Дом расположен на ул. Горького (бывшая Юрьевская) в историческом центре города. Прекрасный панорамный вид на Волгу.

Тел. (49339) 4-38-46, 89051058497

##### ВЕРХНИЙ ПЛЁС

##### ТРОИЦКАЯ СЛОБОДА

**1-эт. бревенчатый дом** (общ. пл. 22 кв.м.) с зем. уч. 830 кв.м. на ул. Льва Толстого. Газ и вода рядом. Удобный асфальтированный подъезд. Вид на Троицкую церковь.

Тел.: 89051058497

**Нежил. кирп. 1-эт. строение** (бывший магазин) на ул. Льва Толстого. Общ. пл. 360 кв.м. Газ и вода рядом. Гараж под груз. машину. Удобный асфальтированный подъезд. Уч. 8 соток в собственности.

Телефон: 8 929 087 5505.

**3-комн. кв. со всеми удобствами в посёлке Северцево.** 1 эт. 5-эт. дома. Общ. пл. 70 кв.м., две лоджии. Треб. космет. ремонт.

Телефон: 910 954 0364.

**Дом шлакобетонный на Пионерской улице.** Общ. пл. 55 кв.м. Земельный участок 10 соток в собственности. Газ и вода в доме, канализационный отстойник.

Телефон: 910 954 0364.

**Бревенчатый, обшитый тёмом дом в Плесе** (ул. Льва Толстого, 15). Общ. пл. 80 кв. м. Участок 13 соток.

Тел.: 8 910 680 05 01.

**Дом в Плесе (гора Левитана).** 1983 года постройки, общ. пл. 60 кв. м: 2 комн. (24 и 8 кв. м), кухня (10 кв. м), терраса (20 кв. м). Имеются гараж и колодец. Газ проводится.

Тел.: 8 920 674 20 99, 8 910 993 94 82.

##### ИНВЕСТИЦИИ В ДАЧНЫЕ ОТЕЛИ

##### НИЖНИЙ ПЛЁС

##### НАБЕРЕЖНАЯ

Приглашается инвестор для финансирования строительства дачного дома по согласованному проекту на участке площадью 470 кв.м. на набережной (вторая линия) с панорамным видом на волжские восходы и Преображенскую церковь.

Тел. 89051058497

##### ЗАРЕЧЬЕ

В дачный посёлок-отель на 12 гостевых и дачных домов приглашаются инвесторы для финансирования строительства на двух участках (площадью соответственно 10 и 15 соток) домов по согласованным проектам – площадью 160 или 305 кв.м.

Тел. 89051058497

##### ПРОДАЖА

**Продаётся участок в Плесе, адрес: ул. Кирова, д. 8. Площадь 576 кв.м. На участке имеется недостроенный дом: фундамент – кирпич, сруб, цена 6 млн руб.**

Доп. информация по тел: 8926 9000095 (Елена).

##### РАЗНОЕ

**Строительная организация ООО «Жилстрой»**, имеющая все разрешительные документы на право производства работ, в короткие сроки и качественно выполнит любые строительные-монтажные и ремонтные работы с оформлением сметной документации и гарантийных обязательств.

Обращаться по тел.: 8-903-878-1353

**Администрация Приволжской ЦРБ доводит до сведения населения, что в Приволжской поликлинике ведётся ежедневный приём врачей:**

– офтальмолог с 9 и с 14 час.

– отоларинголог с 9 и с 14 час.

Телефон регистратуры: 3-10-91.

##### РАБОТА. ТРЕБУЮТСЯ

Организация примет на работу: массажиста, косметолога, мастера по маникюру и педикюру, банщика, банщика-пармейстера.

Тел.: 8 903 634 7771

**Коллеги и друзья сердечно поздравляют бухгалтера ФЕЩЕНКО Светлану Андреевну**

##### С ДНЁМ РОЖДЕНИЯ!

*Среди самых теплых и искренних пожеланий - удача и большое беловелеское счастье.*



## ИСКУССТВО И СТАРИНА



**Магазин антиквариата, подарков и сувениров «Старый дачник».**

Ул. Советская, 33. Часы работы: с 10 до 18 час.

**Выставочный зал «Сообщества плёсских художников».**

Ул. Советская, 39. Ежедневно с 11 до 18 час., перерыв с 13 до 14.15 час.

**Картинная галерея Льва Николаева.** Ул. Кропоткина, 18.

Ежедневно с 10 до 22 час.

**Выставочный зал.** Работы художников Ивановского края.

Ул. Советская, 49.

Ежедневно с 12 до 19 час.

**Арт-студия Виталия Панченко.**

Ул. Ленина, 26, вход от «Кошки». Ежедневно с 10 до 22 час.

**Ювелирная галерея Алмаз-Холдинга.** Ул. Советская, 57/2,

ежедневно с 11 до 17 часов.

Тел.: 8-915-829-6259

## АФИША

**Расписание работы музеев и выставочных залов с 01.11 по 07.11**

**Дом-музей И. И. Левитана**  
время работы: ежедневно, кроме понедельника с 10.00 до 17.00

**Экспозиция «Художественные промыслы Ивановского края».**  
Время работы: ежедневно, кроме понедельника с 10 до 17 час.

**Музей пейзажа**  
закрыт на реконструкцию

**Частный музей «Русская изба»**  
время работы: ежедневно, кроме понедельника с 10 до 17 час.  
По предварительным заявкам.  
Тел. 8 (49339) 4-33-06, 8-906-618-0095

**Музей средневековой семьи**  
время работы: ежедневно, кроме понедельника с 11 до 15 час.  
По предварительным заявкам.  
Тел. 8-906-514-43-45

**Частный музей Заслуженного художника России А. И. Тимофеева**  
По предварительным заявкам.  
Тел. 8-908-563-48-45

# Бонд и Плёс



В кинотеатрах всего мира - премьера нового, двадцать третьего по счёту фильма об английском шпионе-супермене Джеймсе Бонде. С плёсской точки зрения фильм интересен по двум причинам. Во-первых, знаменитая актриса Джуди Денч, которая прекрасно выглядит в свои семьдесят семь, но никогда не бывала в Плесе, наконец-то уступает важную роль руководителя Бонда, которую она играла на протяжении многих серий, другому знаменитому английскому актёру - бывавшему в Плесе. Это, конечно же, Ральф (Рэйф) Файнс, поработавший председателем жюри

кинофестиваля «Зеркало» в 2011 году и добродушно улыбающийся плесянам во время своей прогулки по набережной.

Второе обстоятельство, которое делает новый фильм о Бонде интересным жителю российской глубинки, состоит в том, что главный герой, то есть сам Джеймс Бонд в исполнении Дэниела Крейга, видимо, устав от головокружительных приключений в мегаполисах - от Стамбула через Шанхай и до Лондона, - в последней четверти фильма возвращается в свою родовую усадьбу, заброшенную и обветшавшую, и там, в шотландской сельской местности, даёт отпор врагам по полной программе, практически как в шукшинской «Калине красной». При этом, в отличие от «Калины красной», герой, к счастью, остаётся жив. Потому что ему ещё играть в 24-й и всех последующих сериях. Потому что он ещё не был в Плесе. Потому что нам так хочется, чтобы однажды хотя бы 10 минут очередного фильма о несгибаемом супермене снимались на Соборной горе!

■ Н.Е. ЛЬВОВ



Торговая площадь, 12

## ПРОГНОЗ ПОГОДЫ В ПЛЁСЕ С 01.11 ПО 07.11

1 ноября	2 ноября	3 ноября	4 ноября	5 ноября	6 ноября	7 ноября
ЧТ	ПТ	СБ	ВС	ПН	ВТ	СР
0° -1°	-1° -3°	+2° -3°	+4° +1°	+6° +4°	+7° +1°	0° +2°

По данным сайта gismeteo.ru

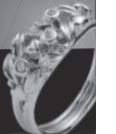
Крупное ювелирное предприятие в Костроме  
**ПРИГЛАШАЕТ  
НА РАБОТУ**

ювелиров-закрепщиков,  
ювелиров-монтажников  
с опытом работы.

**Предоставляем:**  
общежитие,  
компенсацию оплаты за питание,  
стабильную работу с официальным  
трудоустройством.

**Гарантированная минимальная  
заработная плата  
35000 рублей.**

Обращаться по тел.:  
**8 (4942) 33-07-63,  
8-915-904-73-13**



**ЗДЕСЬ ВКУСНО**



**Ресторан-пироговая  
«Печём-коптим»**

Торговая площадь, 12,  
выше супермаркета «Риат»



Работает в здании бывшей  
гастрономии Бакакиных на  
набережной с 9 до 21 часа.

**ПРОДУКТОВЫЕ  
МАГАЗИНЫ**

**«Чувиль»**  
Торговая площадь.  
Часы работы: с 8 до 21 часа.

**«Магазин №1»**  
у Автостанции.  
Часы работы: с 9 до 21 часа.

**«Юбилейный»**  
Ул. Советская, 41.  
Часы работы: с 9 до 19 час.

**Гастроном № 1**  
Ул. Корнилова, 40 б.  
Часы работы: с 9 до 21 часа.

**Социальный магазин**  
Ул. Запрудная, 41а.  
Часы работы: с 8 до 22 часов.

**«РИАТ»**  
Торговая площадь.  
Часы работы: с 9 до 20:30

**Магазин «Продукты»**,  
ул. Лесная, 20а.  
Часы работы: с 8 до 22 часов